

**DÉPARTEMENT DE L'AIN  
COMMUNE DE VALROMEY-SUR-SÉRAN**

**Arrêté Municipal nr AR\_002\_2026**

**Relatif aux pistes de ski nordique**

**Le Maire de la commune de Valromey-sur-Séran**

**Vu** le Code Général des collectivités territoriales et notamment les articles L.2131-1 à L.2131-13, L.2211-1, L.2212-1 à 5, L.2213-1 à 6, L.2122-24, R.2121-10, R.2122-7, R.2131-1 à 4,

**Vu** le Code Pénal article R.610-5,

**Vu** la loi n° 79-587 du 11 juillet 1979 relative à la motivation des actes administratifs,

**Vu** la loi n° 85-30 du 9 janvier 1985 relative au développement et à la protection de la montagne,

**Vu** la loi n° 87-565 du 22 juillet 1987 relative à l'organisation de la sécurité civile, à la protection de la forêt contre l'incendie et à la prévention des risques majeurs,

**Vu** la loi n° 2004-811 du 13 août 2004 de modernisation de la sécurité civile,

**Vu** le Code de la route, notamment ses articles R.411.8, R.411.25 et 26,

**Vu** la loi n° 82.213 du 2 mars 1982, modifiée par la loi n° 82-623 du 22 juillet 1982,

**Considérant** le domaine skiable du site nordique de la Praille,

**Considérant** la nécessité de règlementer la circulation sur cette voirie,

**ARRETE :**

**Article 1 : Définition des pistes**

- La route de Planachat dans sa partie haute dite « Chemin de la Montagne », du croisement permettant d'aller à droite en direction du col de La Rochette, jusqu'à la limite de propriété avec la commune de Valromey-sur-Séran et de Plateau d'Hauteville et à gauche en direction de Plateau d'Hauteville jusqu'à la limite des propriétés avec la commune de Plateau d'Hauteville, est une piste de ski nordique, faisant partie du domaine skiable du site nordique de La Praille, régulièrement damée et entretenue par Haut Bugey Agglomération ;

- La voie communale VC n°5 (depuis les limites de propriétés avec Plateau d'Hauteville et Valromey-sur-Séran) est un itinéraire de liaison, multi-activités, non régulièrement entretenu, emprunté sous l'entière responsabilité des pratiquants.

La pratique des diverses disciplines en dehors des pistes balisées et ouvertes se fait aux risques et périls des pratiquants ;

- La route forestière du Creux à neige depuis la RD 9 (le Col de la Rochette) jusqu'au Col de la Clye sur la commune de Valromey-sur-Séran est une piste de ski nordique, faisant partie du domaine skiable du site nordique de la Praille, régulièrement damée, entretenue et balisée par Haut-Bugey Agglomération, nommée piste bleue « La Ferme Guichard ».

## Article 2 : Organisation des secours

La sécurité et l'organisation des secours sur les pistes est assurée par du personnel qualifié (pisteur secouriste), selon le plan de secours du site mis à jour et validé en décembre 2025 et annexé au présent arrêté.

Le responsable de la sécurité sur les pistes est Monsieur Pascal HANOT désigné par arrêté du Maire de la commune de Plateau d'Hauteville n° 2019/56 du 04/03/2019.

## Article 3 : Circulation sur les pistes

Sauf dérogation, écrite et affichée, l'accès aux pistes de ski de fond est interdit :

- aux personnes non équipées de ski de fond, ou accompagné d'un animal
- aux attelages
- aux engins motorisés de déplacement sur neige (quad, motoneige ...)
- aux luges et aux raquettes
- à tout véhicule à moteur ou autre (Vélo, VTT ...)

La route forestière et la voie communale n° VC 5, dite Chemin de la Montagne, seront interdites à la circulation de tous les véhicules dès l'ouverture de la station, selon l'enneigement, du 1<sup>er</sup> au 31 mars.

Les matériels motorisés servant à l'entretien des pistes, à la sécurité et aux secours, missionnés par Haut-Bugey Agglomération, sont autorisés à circuler en permanence sur cette voie communale pendant la période d'ouverture de la station de ski de la Praille.

## Article 4 : Ampliation

Le présent arrêté sera transmis à :

- la Préfecture de l'Ain
- M. le Sous-Préfet de Belley
- le SDIS
- la Gendarmerie de Culoz-Béon et Plateau d'Hauteville
- le Président de Haut-Bugey Agglomération

Fait à Valromey-sur-Séran, le 09 janvier 2026

Le Maire,  
P. GODET





Département de l'Ain  
Commune de Plateau d'Hauteville  
Arrondissement de Belley

# Plan de l'organisation des secours de la station du Plateau d'Hauteville

---

Site alpin de Terre Ronde  
Site nordique de la Praille



***Mise à jour : décembre 2025***

## **Préambule et motivation**

Le maire investi d'une autorité de police générale sur le territoire de sa commune, doit prendre toutes les mesures nécessaires à la sécurité. Cette police précise que la responsabilité du maire consiste à prévenir les accidents et à les faire cesser.

La collectivité Haut Bugey Agglomération a pris les compétences en ce qui concerne la gestion du domaine alpin et nordique de la station.

Par conséquent, il revient à la commune de Plateau d'Hauteville, où la majorité du site est implanté, d'élaborer le plan de l'organisation des secours sur le domaine alpin et nordique.

Néanmoins, il est important de préciser que les pistes nordiques entretenues par Haut Bugey Agglomération traversent le territoire d'autres communes. Il s'agit de :

- Commune de Champdor-Corcelles,
- Commune de Ruffieu,
- Commune de Valromey sur Séran.

Sur ces secteurs, les pratiques liées au ski de fond peuvent générer des accidents. Il n'est pas rare que les demandes de secours et de recherche ou d'assistance aient à subir l'interaction de facteurs aggravants tels que : intervention dans des milieux hostiles, météo défavorable, alerte imprécise donnée par un témoin...

Les problèmes de sécurité, de secours et de recherches font aussi intervenir de nombreux partenaires qui peuvent aborder le problème de secours de différentes manières, selon leurs spécificités propres et leurs compétences.

Il est donc nécessaire d'harmoniser et de coordonner efficacement les différentes phases des interventions de secours, afin que l'ensemble des partenaires concernés aient tous le même langage. La mise en place d'un dispositif d'intervention efficace sur le terrain pour un accident ou un égarement est donc indispensable.

Le rôle du plan d'organisation des secours est donc de :

- Établir les règles relatives à la sécurité,
- Définir les personnes compétentes,
- Définir les sites,
- Traiter une alerte via une procédure,
- Définir les limites du site exploité sur une carte.

# **Table des matières**

<b>I. Extrait de l'arrêté municipal de sécurité.....</b>	<b>page 1</b>
<b>II. Extrait de l'arrêté de nomination du directeur de station.....</b>	<b>page 10</b>
<b>III. Extrait de l'arrêté de nomination du responsable de la sécurité.....</b>	<b>page 11</b>
<b>IV. Définition des sites.....</b>	<b>page 12</b>
1. Site nordique de la Praille.....	page 12
2. Site alpin de Terre Ronde.....	page 13
3. Balisage.....	page 15
<b>V. Moyens.....</b>	<b>page 16</b>
1. Moyens matériels.....	page 16
2. Moyens humains.....	page 18
3. Transports.....	page 18
4. Organisation de la station de ski du plateau d'Hauteville.....	page 19
5. Contacts station.....	page 19
<b>VI. Traitement de l'alerte.....</b>	<b>page 20</b>
<b>VII. Cartographie des lieux.....</b>	<b>page 21</b>
1. Plan des pistes de ski alpin site de Terre Ronde.....	page 21
2. Plan d'accès secours des pistes de ski alpin site de Terre Ronde.....	page 22
3. Plan d'accès secours circulation motoneige site Terre Ronde.....	page 23
4. Consignes et signalétiques du swonpark.....	page 24
5. Plan d'évacuation hélicoptée .....	page 25
6. Plan des pistes de ski de fond site de la Praille .....	page 26
7. Plan de secours des pistes de ski de fond site de la Praile .....	page 27
8. Plan de secours des pistes de ski de fond sur fond de carte IGN.....	page 28
9. Plan d'accès secours circulation motoneige site de la Praille.....	page 29
10. Plan des communes traversées par des pistes de ski de fond.....	page 30
11. Plan des pistes de raquettes sites Terre Ronde et la Praille.....	page 31
12. Plan de secours des pistes de raquettes sites Terre Ronde et la Praille.....	page 32
<b>Annexes</b>	
Arrêtés municipaux .....	page 34

## **I. Extrait de l'arrêté municipale de sécurité**

### **Article 1 : Définition des pistes**

Est considéré comme piste de ski, tout parcours de neige balisé, damé, régulièrement entretenu et réservé à l'usage exclusif de la pratique du ski, ou autres disciplines sportives ou de loisirs de ce type dûment autorisé.

Est considéré comme piste de ski de fond, au sens du présent arrêté, tout parcours de neige balisé, damé, régulièrement entretenu, réservé à l'usage exclusif de la pratique du ski de fond.

Le tracé de la piste peut se présenter sous différentes formes :

- Boucle : le parcours revient obligatoirement à son point de départ ; il peut être constitué de plusieurs boucles.
- Linéaire : le parcours relie entre eux deux points différents et doit être aménagé dans les deux sens.

Est considéré comme piste de ski alpin, tout parcours de neige balisé, damé, régulièrement entretenu, réservé à l'usage de la pratique du ski alpin et des activités connexes, snowboard... (sous réserve de la maîtrise du matériel par l'utilisateur).

Est considéré comme piste de chien de traîneaux, tout parcours de neige balisé, réservé à l'usage de la pratique du chien de traîneaux. Ces pistes, si elles sont signalées accessible multi activités, peuvent être empruntées par des personnes en raquette ou des piétons.

La pratique des diverses disciplines en dehors des pistes balisées et ouvertes, se fait aux risques et périls des pratiquants.

Les itinéraires raquettes (balisés, non damés) sont considérés comme faisant partie de la zone « montagne », non sécurisée.

### **Article 2 : Accès aux pistes**

L'accès et la circulation des personnes non munies de skis ou équivalent sont formellement interdits sur les pistes : piétons, raquettes, luges, chiens (même tenus en laisse) ou autre animal, scooters, quads, véhicules (sauf véhicule d'entretien et de secours habilités).

Le ski de randonnée sur les pistes d'alpin est interdit de jour comme de nuit.

Des itinéraires multi activités (skis de fond, piétons, raquettes, chiens de traîneau, ski joering) peuvent être définis et ouverts à tous.

Les chiens de traîneau doivent rester sur les pistes dédiées à cet effet.

### **Article 3 : Signalétique**

Les zones ou les points dangereux traversés par les pistes balisées ou situés à leur proximité sont signalés. Cette signalisation est constituée, soit par des panneaux triangulaires à fond de couleur jaune et dessin noir, soit par des jalons de couleur jaune et noire.

Dans les passages particulièrement dangereux, des moyens de protection appropriés sont installés.

Il est formellement interdit aux usagers des pistes de ski de modifier, déplacer ou dégrader les matériels de balisage, signalétique ou de protection mis en place par le service des pistes. Cette infraction peut constituer une mise en danger de la vie d'autrui.

#### **Article 4 : Classification des pistes**

Les pistes de ski alpin et fond sont réparties et balisées selon leur niveau de difficulté en quatre catégories : pistes faciles (balises de couleur verte), pistes de difficulté moyenne (balises de couleur bleue), pistes difficiles (balises de couleur rouge), pistes très difficiles (balises de couleur noire) et pistes avec point d'intérêt (balises de couleur jaune)

#### **Article 5 : Ouverture des pistes**

Les usagers ne sont autorisés à emprunter les pistes d'alpin ou fond que si celles-ci sont déclarées et signalées ouvertes par le service des pistes.

En fin de journée, la piste est fermée, tout skieur doit se conformer aux instructions données par le personnel qualifié.

Le ski la nuit est formellement interdit, sauf dans le cas d'organisation de nocturnes avec pistes éclairées et sécurisées par la station avec l'accord d'Haut Bugey Agglomération.

Les engins travaillant la nuit sur les pistes fermées, tout parcours de ces pistes se fait aux risques et périls de celui qui les emprunte.

En cas de dangers, si les conditions météorologiques ou si l'état de la neige ne permettent plus d'assurer la sécurité des skieurs, la ou les pistes doivent être immédiatement déclarées fermées et parcourues, sauf impossibilité, par le service chargé de la sécurité.

Les pistes de ski peuvent être interdites au public pour des raisons de sécurité ou d'organisation de compétition. Cette interdiction est portée à sa connaissance par la mention "piste fermée", sur le plan général des pistes.

Pour le ski alpin, sauf dispositions particulières, le transport des usagers par les remontées mécaniques est interrompu à une heure telle que ces derniers puissent regagner la station avant la nuit et la fermeture des pistes.

Un agent d'exploitation attend le retour du personnel chargé de la fermeture des pistes, afin de remettre éventuellement en marche la remontée et permettre ainsi une intervention rapide des secours.

Les pistes de ski de fond sont contrôlées par le dameur chaque jour d'ouverture. Le dameur fait son rapport au pisteur sur l'état des pistes.

Pour le ski de fond, les pistes ne sont pas soumises à une fermeture par le pisteur :

les skieurs doivent adapter leur parcours à leur capacité physique et à leur heure de départ, afin d'être de retour à l'entrée du site avant sa fermeture.

#### **Article 6 : Consignes de sécurité**

L'utilisateur qui est obligé de remonter ou descendre une piste de ski alpin, ou d'emprunter le parcours de ski de fond, à pied, doit utiliser le bord de la piste en prenant garde que ni lui, ni son matériel, ne soit un danger pour autrui.

A un croisement de pistes, l'utilisateur doit s'assurer qu'il peut s'engager sans danger pour autrui

L'utilisateur doit stationner en bordure de piste, ni derrière les bosses, ni aux ruptures de pentes et en cas de chute, doit dégager la piste le plus rapidement possible.

Tout usager doit respecter les informations, le balisage et la signalisation existant ainsi que tout dispositif de sécurité et de protection.

Les usagers des pistes sont seuls responsables de leurs agissements et de leurs équipements et doivent se comporter de telle manière à ce qu'ils ne mettent pas autrui en danger ou lui porter préjudice par leur comportement ou leurs équipements.

Tout usager des pistes doit adapter sa vitesse et son comportement à ses capacités personnelles, ainsi qu'aux conditions générales du terrain et des conditions météorologiques, à l'état de la neige et à la densité du trafic.

Sur les pistes de ski alpin, l'utilisateur aval est prioritaire sur l'utilisateur amont. Le dépassement doit se faire de manière assez large afin d'éviter toutes gênes ou collisions.

Le port du casque est recommandé en ski alpin, surtout pour les enfants.

#### **Article 7 : Information du public**

Les usagers doivent consulter les panneaux d'information situés :

- À la billetterie pour les caisses des remontées mécaniques et sur chaque télésiège pour le ski alpin,
- À la billetterie et à l'entrée du site pour le ski de fond.

Ces panneaux donnent les informations concernant les horaires d'ouverture des pistes, les consignes de sécurité, l'état des pistes, les conditions particulières de ski.

#### **Article 8 : Organisation des secours**

La sécurité sur les pistes est assurée par du personnel qualifié, doté des matériels nécessaires à l'accomplissement de ses missions, notamment des matériels permettant l'alerte au secours, les premiers soins, le transport et l'évacuation des blessés.

Le responsable de la sécurité sur les pistes et le directeur de la station de ski alpin sont agréés par un arrêté du Maire.

L'organisation des secours sur la station de Plateau d'Hauteville en alpin comme en

fond est assurée sous la responsabilité du Maire.

L'intervention des secours sur les pistes, quel que soit la discipline pratiquée, et l'évacuation des blessés font l'objet d'une facturation de la Mairie, selon des tarifs définis par délibération.

#### **Article 10 : Matériel de secours**

Chacun des matériels motorisés servant à l'entretien et à la sécurité doivent porter, en évidence, une signalisation lumineuse de couleur orange, d'un avertisseur, de bêches et d'un traineau d'évacuation des blessés. Celui-ci doit fonctionner en permanence dès que l'engin se déplace sur le domaine skiable. Tous les engins sont tenus de dégager les pistes le plus rapidement possible.

Département de l'Ain  
Commune de PLATEAU d'HAUTEVILLE  
Arrondissement de Belley

**ARRETE**  
**n° 2022-399**

Thématique : Police Municipale

Objet : Arrêté portant prescriptions de sécurité et organisation des secours sur les pistes de ski alpin et nordique de la commune de Plateau d'Hauteville.

Le Maire de la commune d'Hauteville-Lompnes :

- Vu le Code Général des Collectivités Territoriales et notamment les articles L.2131-1 à L.2131-13, L.2212-5, L.2212-4, L.2122-24, R.2121-10, R.2122-7, R.2131-1 à R.2131-4 ;
- Vu le Code Pénal article R. 610-5 ;
- Vu la loi n° 79-587 du 11 juillet 1979 relative à la motivation des actes administratifs ;
- Vu la loi n° 85-30 du 9 janvier 1985 relative au développement et à la protection de la montagne ;
- Vu la loi n° 87-565 du 22 juillet 1987 relative à l'organisation de la sécurité civile, à la protection de la forêt contre l'incendie et à la prévention des risques majeurs ;
- Vu la loi n° 2004-811 du 13 août 2004 de modernisation de la sécurité civile ;
- Vu l'arrêté municipal en date du 17 décembre 2014 relatif aux pistes de ski nordique de Cormaranche-en-Bugey ;
- Vu l'arrêté municipal N° 2015-10 relatif à la sécurité sur les pistes de ski alpin, et nordique ;
- Vu l'arrêté municipal N°2020-180 portant renouvellement d'une commission municipale de sécurité des pistes de ski alpin et nordique ;
- Vu l'arrêté municipal N° 2021-6 réglementant l'utilisation des domaines skiabiles de Terre Ronde et de la Praille pour la pratique de la luge ;
- Vu l'arrêté municipal 2020-362 portant agrément du responsable de la sécurité sur les pistes de ski alpin de la station de Terre Ronde et de ski nordique de la station de La Praille ;
- Vu l'arrêté municipal 2022-363 portant agrément du Directeur d'exploitation de la station de ski alpin de Terre Ronde à Plateau d'Hauteville ;

**Considérant** qu'il appartient à l'autorité municipale de prendre toutes les mesures de nature à assurer la sécurité, le bon ordre et l'organisation des secours sur les pistes de ski sur le territoire communal ;

**Considérant** le Plan de l'organisation des secours de la station du Plateau d'Hauteville (site de ski alpin de Terre Ronde et site de ski nordique de la Praille), ayant reçu un avis favorable lors de la commission municipale de sécurité de 06 décembre 2022 ;

**Considérant qu'il y a lieu d'approuver le Plan de l'organisation des secours de la station du Plateau d'Hauteville, portant prescriptions de sécurité et l'organisation des secours sur les pistes de ski alpin et nordique de la commune de Plateau d'Hauteville, notamment :**

**ARRETE**

**Article 1<sup>er</sup> : Acceptation du Plan de l'organisation des secours de la station**

Il est institué, après avis favorable de la nouvelle commission municipale de sécurité du 06 décembre 2022, chargée de proposer toutes mesures utiles pour assurer la sécurité des pistes de ski alpin et nordique sur le territoire de la commune nouvelle de Plateau d'Hauteville, **que le Plan de l'organisation des secours de la station du Plateau d'Hauteville (annexé au présent arrêté) est accepté pour mise en application dès la parution du présent arrêté, à compter de son entrée en vigueur.**

**Article 2 : Exécution du présent arrêté**

Le directeur de la station de ski alpin,  
Le responsable de la sécurité sur les pistes de ski alpin et de ski de fond,  
Les pisteurs secouristes,  
Les patrouilleurs,  
Le personnel de la Communauté d'agglomération affecté aux stations de ski alpin et de fond,  
sont chargés, chacun en ce qui le concerne, de l'exécution du présent arrêté, qui sera publié et affiché aux  
emplacements habituels ainsi qu'à tous lieux appropriés.

**Article 3 : Copie**

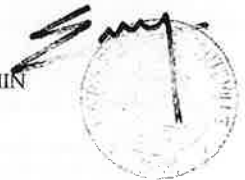
Copie du présent arrêté à :

- \* Monsieur le Sous-Préfet de l'arrondissement de Belley,
- \* Monsieur le Major, Commandant la Brigade Territoriale Autonome du Plateau d'Hauteville,
- \* Monsieur le Chef de Centre des Sapeurs-Pompiers d'Hauteville-Lompnes,
- \* Monsieur le Directeur des Services Techniques,
- \* Madame la Directrice Générale des Services,
- \* Monsieur le Chef de Poste de la Police Municipale de Plateau d'Hauteville,
- \* Madame la Directrice du Pôle « Attractivité touristique et sport » de Haut-Bugey Agglomération,
- \* Monsieur le Directeur de Haut Bugey Agglomération,
- \* Monsieur le Directeur de la station d'alpin,
- \* Les écoles de ski,
- \* Les magasins de location de ski,
- \* Les skis clubs utilisateurs réguliers des sites,
- \* La commission neige de Haut Bugey Agglomération du plateau d'Hauteville-Lompnes,
- \* La commission municipale des sports de la commune d'Hauteville-Lompnes.

*Fait à Hauteville-Lompnes, le 12 décembre 2022*

*Le Maire de Plateau d'Hauteville,*

Philippe EMIN



## II. Extrait de l'arrêté de nomination du directeur de station

Département de l'Ain  
Commune de PLATEAU d'HAUTEVILLE  
Arrondissement de Belley

**ARRETE**  
**n° 2025-297**  
(remplace l'A.M. N° 2024-306)

Thématique : Police Municipale

Objet : Arrêté portant agrément du Directeur d'exploitation de la Station de ski alpin de Terre Ronde.

Je soussigné, Philippe EMIN, Maire du Plateau d'Hauteville (Ain),

- Vu les pouvoirs généraux du Maire ;
- Vu le Code Général des Collectivités Territoriales, notamment les articles L. 2212-1, L. 2212-2, L. 2212-24 et L. 2131-1 ;
- Vu la loi N° 84-53 du 26 janvier 1984 portant dispositions statutaires à la fonction publique territoriale et notamment son article 3 ;
- Vu la loi n°2016-1888 du 28 décembre 2016 de modernisation, de développement et de protection des territoires de montagne article 21 ;
- Vu Le décret n°2012-623 du 2 mai 2012 ;
- Vu l'arrêté municipal 2022-399 relatif à la sécurité sur les pistes de ski ;
- Vu l'arrêté municipal n° 2022-363 du 18 novembre 2022, relatif à l'agrément du Directeur de la station de ski alpin de Terre Ronde ;
- Vu le plan d'organisation des secours ;

Considérant qu'il appartient à Monsieur le Maire d'assurer la sécurité et l'organisation des secours sur les pistes de ski, et de désigner le directeur de la station de ski alpin du site de Terre Ronde, ainsi que le ou les agents chargés d'assurer sous sa responsabilité la sécurité et l'organisation des secours sur les pistes de ski ;

Considérant que l'organisation des secours et de la sécurité sur les pistes de ski est assurée par un personnel qualifié, et que l'organisation des secours sur la station d'Hauteville-Lompnes, en alpin comme en fond, est de son ressort ;

### ARRETE

**Article 1er** : Monsieur **Benjamin DESSALES**, technicien territorial de Haut Bugey Agglomération, est nommé directeur d'exploitation de la station de ski alpin de Plateau d'Hauteville. En son absence, il est remplacé par le pisteur secouriste en poste sur la station.

**Article 2** : Monsieur Benjamin DESSALES est chargé :

- de coordonner la préparation des pistes en lien avec le personnel technique de la station,
- de mettre en œuvre l'entretien des remontées mécaniques conformément aux obligations réglementaires, en lien avec le Service Technique des Remontées Mécaniques et des Transports Guidés,
- de coordonner la mise en place de l'ensemble des éléments nécessaires à l'ouverture de la station de ski alpin de Terre Ronde,
- de gérer le personnel affecté à la station : daineur, mécanicien, perchman, caissier, et pisteur secouriste.

**Article 3** : Copie du présent arrêté à :

- \* Madame la Préfète de l'Ain,
- \* Monsieur le Major, Commandant la Brigade Territoriale Autonome du Plateau d'Hauteville,
- \* Monsieur le Chef de Centre des Sapeurs-Pompiers d'Hauteville-Lompnes,
- \* Monsieur le Directeur des Services Techniques,
- \* Madame la Directrice Générale des Services,
- \* Monsieur le Chef de Poste de la Police Municipale du Plateau d'Hauteville,
- \* Madame la Directrice du pôle Haut Bugey Agglomération,
- \* Les écoles de ski, et les magasins de location de ski,
- \* Les ski clubs utilisateurs des sites.

Fait à Hauteville-Lompnes, le 25 novembre 2025

Le Maire,

Philippe Emin



### III. Extrait de l'arrêté de nomination du responsable de la sécurité

Département de l'Ain  
Commune de PLATEAU d'HAUTEVILLE  
Arrondissement de Belley

**ARRETE**  
**n° 2025-298**  
(remplace l'A.M. N° 2020-355)

Thématique : Police Municipale

Objet : Arrêté portant agrément des Responsables de la sécurité sur les pistes de ski alpin de la station de Terre Ronde et de ski nordique de la station de La Praille.

Je soussigné, Philippe EMIN, Maire du Plateau d'Hauteville (Ain),

- Vu les pouvoirs généraux du Maire ;
- Vu le Code Général des Collectivités Territoriales, notamment les articles L. 2212-1, L. 2212-2, L. 2212-24 et L. 2131-1 ;
- Vu la loi N° 84-53 du 26 janvier 1984 portant dispositions statutaires à la fonction publique territoriale et notamment son article 3 ;
- Vu l'arrêté municipal relatif à la sécurité sur les pistes de ski ;
- Vu la délibération approuvant le plan d'organisation des secours ;

Considérant qu'il appartient à Monsieur le Maire d'assurer la sécurité et l'organisation des secours sur les pistes de ski, et de désigner le ou les agents chargés d'assurer sous sa responsabilité la sécurité et l'organisation des secours sur les pistes de ski ;

Considérant que l'organisation des secours et de la sécurité sur les pistes de ski est assurée par un personnel qualifié, et que l'organisation des secours sur la station d'Hauteville-Lompnes, en alpin comme en fond, est de son ressort ;

ARRETE

#### Article 1er :

Pour la saison de ski 2025/2026, les responsables de la sécurité et des secours sur les pistes de ski alpin et de fond de la station de Plateau d'Hauteville sont les suivants :

- Monsieur Pascal HANOT, pisteur secouriste nordique, responsable de la sécurité des pistes du site nordique de La Praille, remplaçant sur le site alpin de Terre Ronde en cas d'absence du pisteur alpin.
- Monsieur Rémi MOLINA, pisteur-secouriste alpin et responsable de la sécurité des pistes du site alpin de Terre Ronde, remplaçant sur le site nordique de La Praille en cas d'absence du pisteur nordique.

#### Article 2 :

Ils sont chargés, chacun en ce qui le concerne, sous la responsabilité du Maire, et sous la direction du directeur d'exploitation, de la mise en application des arrêtés municipaux relatif à la sécurité des pistes et au plan de l'organisation des secours. Ils sont chargés de l'organisation des secours, de la sécurisation des pistes, de l'information du public, du contrôle des pistes, en liaison avec les dameurs de chaque site.

#### Article 3 :

Copie du présent arrêté à :

- \* Madame la Sous-Préfète de Belley,
- \* Monsieur l'Adjudant-chef, Commandant la Brigade Territoriale Autonome du Plateau d'Hauteville,
- \* Monsieur le Chef de Centre des Sapeurs-Pompiers d'Hauteville-Lompnes,
- \* Monsieur le Directeur des Services Techniques,
- \* Madame la Directrice Générale des Services,
- \* Monsieur le Chef de Poste de la Police Municipale du Plateau d'Hauteville,
- \* Madame la Directrice du pôle Haut Bugey Agglomération,
- \* Les écoles de ski,
- \* Les magasins de location de ski,
- \* Les ski clubs utilisateurs des sites.

Fait à Hauteville-Lompnes, le 25 novembre 2025

Le Maire,

Philippe Emin



## **IV. Définition des sites**

### **1. Site nordique de la Praille**

Le domaine est ouvert de 9 h 00 à 16 h 30 jusqu'à fin janvier et de 9 h 00 à 17 h 00 à partir de février selon l'enneigement permettant la pratique du ski.

Il se compose de :

- 8 pistes de ski de fond au départ de la billetterie :
  - Pistes vertes : Le Renon (1,3 km), le Marais (2,4 km), la Débutante (3,5 km) et la Desthieux (4,5 km),
  - Pistes bleues : La Ferme Guichard (6,8 km),
  - Pistes rouges : La Borne des 3 Cantons (8,7 km), la Valorse (10,8 km),
  - Piste noire : La Montfalcon (15 km),
  - Pistes compétition : variante de la Pylône et la Négus.
- 1 espace ludique avec un fil neige
- 1 nordique cross de 800 mètres
- 4 pistes de raquettes au départ de la billetterie :
  - Piste verte : la Ferme Guichard A/R (5,2 km),
  - Pistes bleues : la Mazières (3,5 km), la Liaz d'Amont (3,8 km),
  - Piste rouge : la Crêtes (6,5 km).
- 2 pistes multi activités avec un point d'intérêt :
  - Piste jaune : la piste des Animaux (1,4 km) et le Belvédère de Curnillon (2.3 km).
- 1 itinéraire de liaison multi-activités avec Cormaranche-en-Bugey (VC n° 9).
- 1 piste de chien de traîneaux au départ du hangar de la dameuse :
  - Boucle de 2 km.
- 1 piste de luge sécurisée.

## 2. Site alpin de Terre ronde

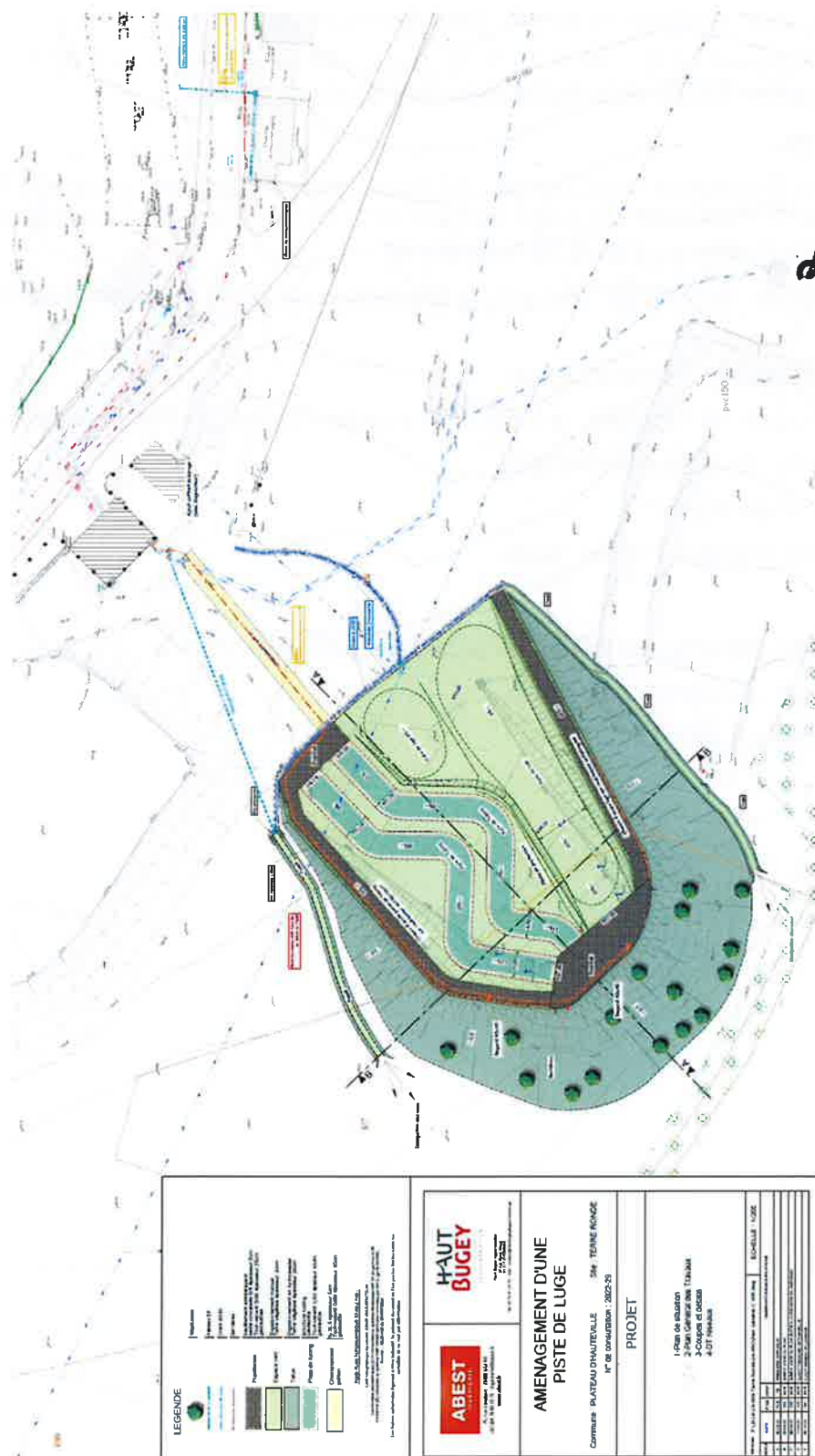
Le domaine est situé sur deux versants : Terre Ronde et La Praille.

Le domaine est ouvert de 9 h 00 à 16 h 30 jusqu'à fin janvier et de 9 h 00 à 17 h 00 à partir de février selon l'enneigement permettant la pratique du ski.

Il se compose de :

- 4 téléskis (3 versants Terre Ronde : TK baby, terre ronde, grand couloir et 1 versant la Praille TK Praille) et 1 fil neige versant Terre Ronde, qui donnent accès à 13 pistes de ski alpin au départ de la billetterie :
  - Pistes vertes : le fil neige, l'Ourson, la Marmottes, la Dahu et l'intermédiaire (versant Praille),
  - Pistes bleues : la Tétras et la Lys,
  - Pistes rouges : la Tremplin, la Couloir, la souche et la rouge Praille (versant Praille),
  - Piste jaune : la piste des Animaux,
  - Piste du Snow Park,
  - Piste noire (versant Praille) : le KL.
- 1 pistes de raquettes au départ de la billetterie de Terre Ronde :
  - Piste bleue : la Curnillon (6,4Km),
  - Piste jaune : (1,4Km).

- 1 piste de luge sécurisée et 1 piste de snowtubing



### 3. Balisage

#### \* Ski de fond :

Le balisage se caractérise par un panneau bois rectangle indiquant le kilométrage restant à parcourir avant le retour à la billetterie de la Praille avec la couleur de la piste et si besoin une flèche directionnelle de la couleur de la piste.



#### \* Ski alpin

Le balisage se caractérise par un cercle en « abs » de la couleur de la piste avec un numéro indiquant l'éloignement de la gare de départ et le nom de la piste. Cf. norme AFNOR NF S52-102



#### \* Pistes de raquettes :

Le balisage type « AFNOR AC S52-109 » se caractérise par un piquet de couleur rouge tous les 200 mètres et d'une plaquette avec le nom de la piste et les kilomètres restant à parcourir et d'un jalon violet avec pastille indiquant la couleur de la piste.



#### \* Chiens de traîneaux

Le balisage se caractérise par un panneau format A4 de la couleur de la piste avec un dessin de « musher » et un numéro indiquant l'éloignement avant le retour au parking de la billetterie ainsi que le nom de la piste.



## V. Moyens

### 1. Moyens matériels

La station de ski du Plateau d'Hauteville dispose d'un poste de secours sur chaque versant (Praille et Terre Ronde). Dans un souci d'organisation, les deux postes de secours sont dotés de la même manière. Ils sont constitués de :

- 1 table d'examen,
- 1 plan dur avec sangles araignée,
- 1 matelas coquille avec une pompe grand modèle,
- 2 attelles à dépression membres supérieurs avec une pompe petit modèle,
- 2 attelles à dépression membres inférieurs,
- 1 réserve infirmerie,
- 1 couverture bactériostatique.
- 1 défibrillateur

Un sac de secours se compose de :

#### ➤ Poche centrale :

- 1 Bouteille O2 (200 bar),
- 1 Jeu de colliers cervicaux,
- 1 Coffret de canules (X8),
- 2 Masques inhalation adulte,
- 1 Masque inhalation enfant.

#### ➤ Petite poche devant :

- Gants à usage unique.

#### ➤ Poche de devant :

- 2 Dispositif Actionné de Sécurité (D.S.A) comprenant :
  - 2 Compresse,
  - 1 Rasoir,
  - 1 Patch adulte et enfant.

#### ➤ Poche latérale droite :

- 1 Ballon Auto remplisseur à Valve Unidirectionnelle (BAVU) à usage unique adulte,
- 1 BAVU à usage unique enfant.

#### ➤ Poche latérale gauche :

- 1 Aspirateur à mucosité avec 2 sondes,
- 1 Couverture de survie,
- 1 Saturomètre,
- 1 Tensiomètre,
- 1 Trousse premiers soins comprenant :
  - 1 CHUT
  - 15 Compresse
  - 1 Spray désinfectant
  - 4 Bandes extensibles
  - 2 Echarpes triangulaires
  - 1 Rouleau de sparadrap
  - 1 Paire de ciseaux

Chaque pisteur est doté d'un sac de patrouille qui est composé de :

➤ **Poche devant :**

- 1 Pocket mask,
- 1 Lampe frontale,
- 1 Stylo avec papier,
- 1 Couverture de survie,
- 5 Bougies + 1 briquet,
- 4 Piles de rechange,
- 2 Sangles pour plan dur,
- 1 Bloc fiche d'intervention avec fiche bilan.

➤ **Poche centrale :**

- 1 Plan des pistes,
- 1 Carte IGN,
- 1 Maillet,
- 1 Trousse de secours comprenant :
  - 8 Compresses,
  - 4 Bandes extensibles,
  - 1 Rouleau de sparadrap,
  - 1 Spray désinfectant,
  - 1 Boîte de pansements,
  - 2 Echarpes triangulaires,
  - 1 Petit ciseau,
  - 1 Pince à épiler,
  - Gants à usage unique,
  - 1 Gel hydro alcoolique.

Pour évacuer les éventuelles victimes, la station de ski du plateau d'Hauteville dispose :

- Côté nordique : une luge d'intervention tractée par un scooter des neiges avec son balisage « secours »,
- Côté alpin : bûches et un traîneau d'intervention conduit par le pisteur.

La station dispose également de moyens mécaniques composé de :

- 1 quad avec un montage « été » (roues) et un montage « hiver » (chenilles),
- 2 scooters des neiges,
- 2 dameuses.

## 2. Moyens humains

La responsabilité des secours sur l'ensemble de la station (alpin et nordique) est confiée par le Maire à Haut-Bugey Agglomération, gestionnaire de la station, dans le cadre d'un contrat de délégation d'organisation des secours.

Les secours sont organisés autour d'une équipe constituée de personnel qualifié.

Cette équipe se compose de :

- 1 pisteur secouriste titulaire recruté par Haut-Bugey Agglomération, responsable de la sécurité de la station à l'année.
  - Plusieurs pisteurs secouristes saisonniers alpin (responsable des secours sur le site alpin en exploitation) et nordique (suppléants en cas d'absence du pisteur titulaire).
  - Perchman disposant de la formation aux premiers secours, faisant fonction de « patrouilleurs » et pouvant intervenir en appui du pisteur secouriste,
  - 2 caissiers (1 en alpin et 1 en nordique) permettant la réception de l'alerte et/ou la demande de renfort auprès des services publics (SAMU, pompiers, gendarmerie...).
- En cas d'absence de caissier, le téléphone de la billetterie est transféré au pisteur secouriste.

L'équipe des secours sur pistes effectue l'ensemble de ses missions de secours en liaison avec les dispositifs locaux et départementaux de secours.

## 3. Transports

Les secours sur piste, renforcés si nécessaires par les équipes du SDIS 01, se chargent du ramassage et de l'évacuation des victimes, selon les méthodes et techniques en usage adaptées à la situation jusqu'à sa remise à une structure médicale ou hospitalière habilitée, ou à un transporteur sanitaire public ou privé agréé.

La commune peut être amenée à passer une convention avec un ou plusieurs transporteur(s) sanitaire(s) privé(s) afin d'assurer en permanence sur la durée d'ouverture de la station un moyen d'évacuation des blessés jusqu'à la structure médicale ou hospitalière.

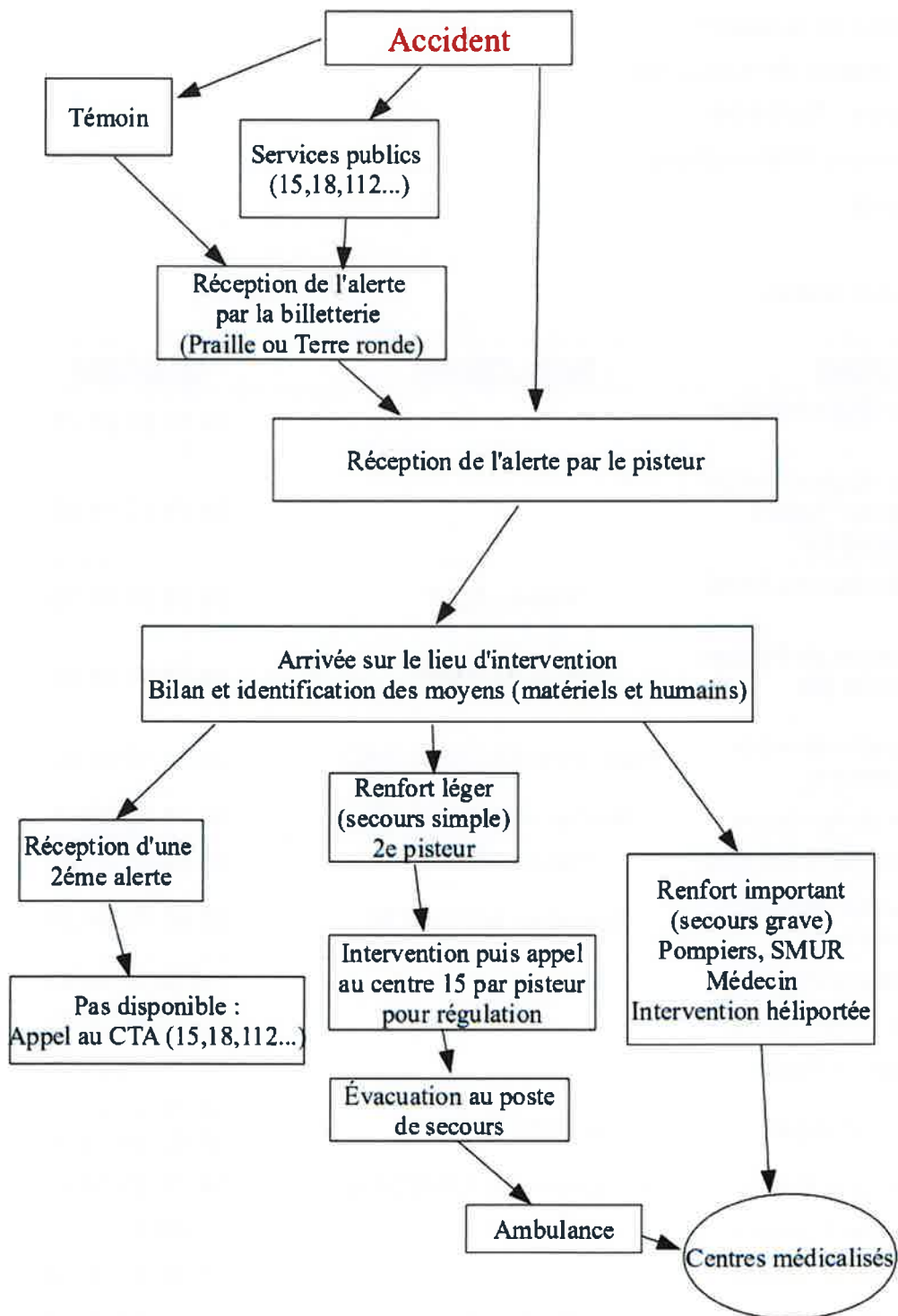
## 4. Organisation de la station de ski du plateau d'Hauteville

- Directrice du Pôle attractivité touristique et sport,
- Directeur de la station,
- Responsable de la sécurité,
- Demeurs / Technicien,
- Perchmans / Patrouilleurs,
- Caissiers.

## 5. Contacts station

<b><u>Contact</u></b>	<b><u>Nom - Prénom</u></b>	<b><u>Téléphone</u></b>
Haut Bugey Agglomération	/	04 74 81 23 70
Haut Bugey Agglomération antenne du Plateau d'Hauteville	/	04 74 12 14 55
Directrice du service PATS	Valérie JOLY	06 73 33 67 20
Maire Commune de Plateau d'Hauteville	Philippe EMIN	04 74 40 41 80
Directrice des services commune	Edith VINCENT-MORARD	04 74 40 41 85
Directeur de la station	Benjamin DESSALES	06 75 66 80 01
Responsable de la sécurité	Pascal HANOT	06 64 81 45 81
Responsable domaine nordique	Sébastien BEAUDON	06 82 42 64 98
Technicien		06 02 07 35 40
Billetterie Terre Ronde	/	07 86 61 84 29
Billetterie la Praille	/	04 74 35 25 20
Police municipale	Guilhem SALVAN	04 74 40 41 77 06 82 58 76 05
Auberge de la Praille	Christophe BOURGEAIS	04 74 35 29 81
École du Ski Français	Bernard GUY	06 68 97 82 37
École du ski du Bugey	/	07 85 62 16 02
Ski club de Lompnes	Patrick TAVEL	06 03 43 18 06
Cabinet médical	/	04 74 35 31 05

## VI. Traitement de l'alerte



## VII. Cartographie des lieux

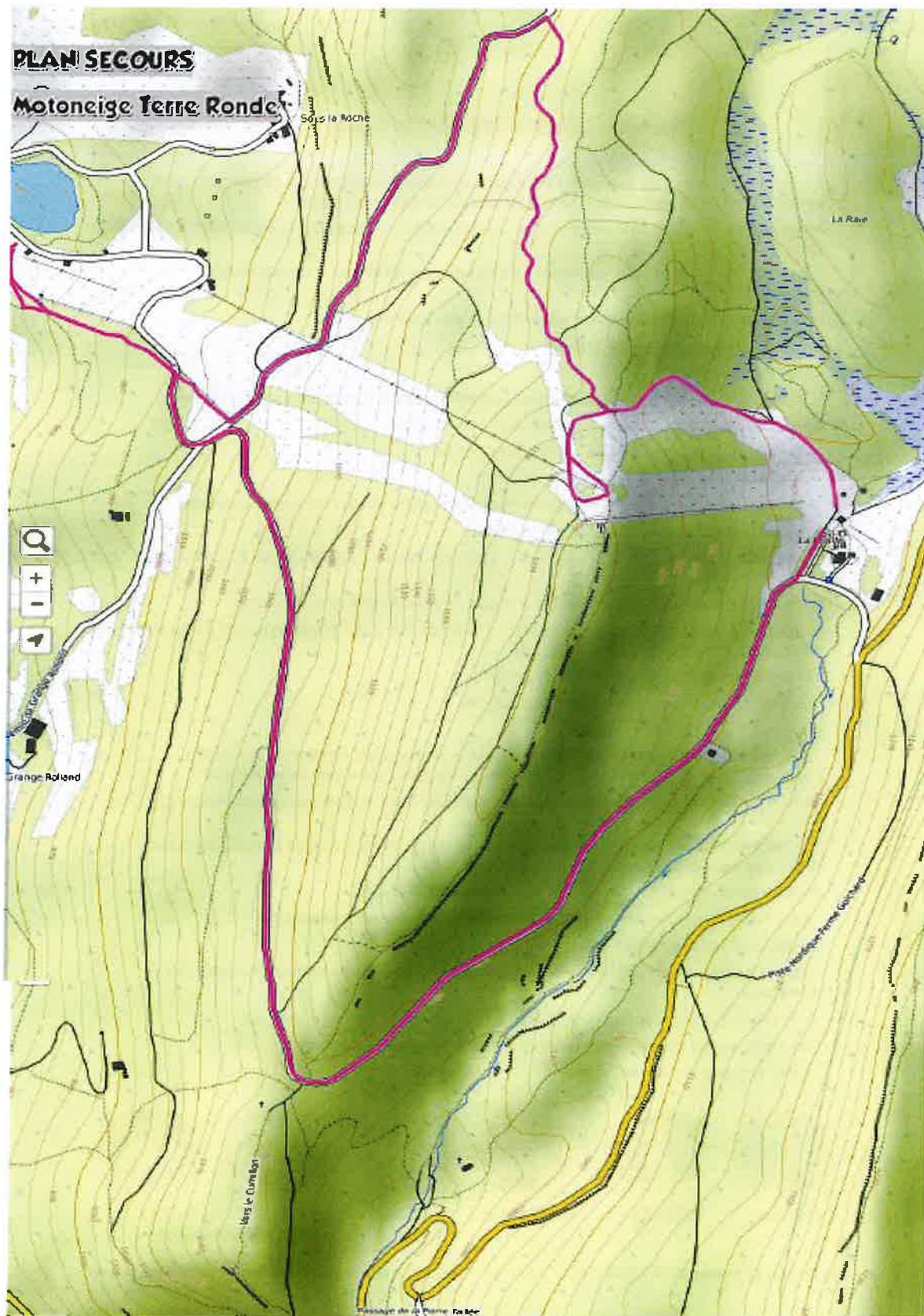
### 1. Plan des pistes de ski alpin site de Terre Ronde



## 2. Plan d'accès secours des pistes de ski alpin



3. Plan d'accès secours circulation motoneige site Terre Ronde



#### 4. Consignes et signalétiques du snowpark

### CONSIGNES SNOW PARK

**1) NE VOUS ENGAGEZ PAS DANS UN PARCOURS/MODULE INCONNU, EFFECTUEZ UNE RECONNAISSANCE PREALABLE AFIN D'ADAPTER VOTRE UTILISATION.**

*DO NOT ENGAGE IN AN UNKNOWN COURSE/MODULE. ALWAYS PERFORM A PRELIMINARY RECONNAISSANCE TO ADAPT ITS USE.*

**2) UTILISER SEULEMENT LES MODULES/PARCOURS ADAPTES A VOTRE NIVEAU TECHNIQUE.**

*USE THE MODULES AND/OR COURSES ACCORDING TO THE MODULE'S DIFFICULTY LEVEL.*

**3) EVALUER VOTRE PRISE D'ELAN.**

*ADJUST YOUR START LEVEL*

**4) NE TENTEZ PAS DE FIGURES RISQUEES DEPASSANT VOTRE NIVEAU TECHNIQUE.**

*DO NOT ATTEMPT ANY RISKY FIGURES EXCEEDING YOUR TECHNICAL LEVEL.*

**5) ECHAUFFEZ-VOUS AVANT DE VOUS ELANCER.**

*ALWAYS WARM YOUR ENTIRE BODY BEFORE THE FIRST JUMP.*

**6) VERIFIEZ QUE LA ZONE DE RECEPTION SOIT LIBRE AVANT DE VOUS ENGAGER.**

*CHECK THE LANDING AREA IS CLEAR BEFORE STARTING OFF.*

**7) LORSQUE VOUS ETES PLUSIEURS A VOUS ENGAGER SUR UN MODULE, ANNONCEZ VOTRE DEPART.**

*WHEN SEVERAL PEOPLE ARE WILLING TO TRY OUT A MODULE, ANNOUNCE YOU'RE RUNNING ORDER.*

**8) NE STATIONNEZ PAS SUR LA ZONE DE SURVOL, LA ZONE DE RECEPTION OU LE LONG DU PARCOURS.**

*DO NOT STAY IN THE LANDING AREA OR ALONG THE TRAIL.*

**9) EN CAS DE CHUTE EVACUEZ RAPIDEMENT.**

*IF YOU FALL, QUICKLY CLEAR OFF THE LANDING AREA.*

**10) NE REMONTEZ JAMAIS LA PENTE, MEME SI VOUS AVEZ PERDU DU MATERIEL. DEMANDEZ A QUELQU'UN D'AUTRE VENANT D'EN HAUT DE VOUS LE RAPPORTER.**

*NEVER CLIMB BACK THE SLOPE, EVEN IF YOU LOST SOME EQUIPMENT. ASK SOMEBODY ELSE FROM ABOVE TO FETCH IT FOR YOU.*

**11) NE TRAVERSEZ JAMAIS UN PARCOURS OU UN MODULE ET SOYEZ VIGILANT DANS TOUS VOS DEPLACEMENTS.**

*DO NEVER CROSS A COURSE OR A MODULE.*

**12) LE PORT DU CASQUE DE PROTECTIONS EST VIVEMENT CONSEILLE.**

*WEARING A HELMET AND PROTECTIONS IS HIGHLY RECOMMENDED.*

**13) EN CAS D'ACCIDENT, BARREZ LE PARCOURS OU LE MODULE ET PREVEZ LES SECOURS.**

*IN THE EVENT OF AN ACCIDENT, CLOSE OF THE MODULE/COURSE AND WAM THE RESCUE SERVICES.*

**14) POUR FAIRE DES PHOTOS RESTEZ EN DEHORS DES PARCOURS.**

*TO TAKE A PICTURE, STAY OUT OF THE TRAIL.*



FACILE



MOYEN



DIFFICILE



TRES  
DIFFICILE

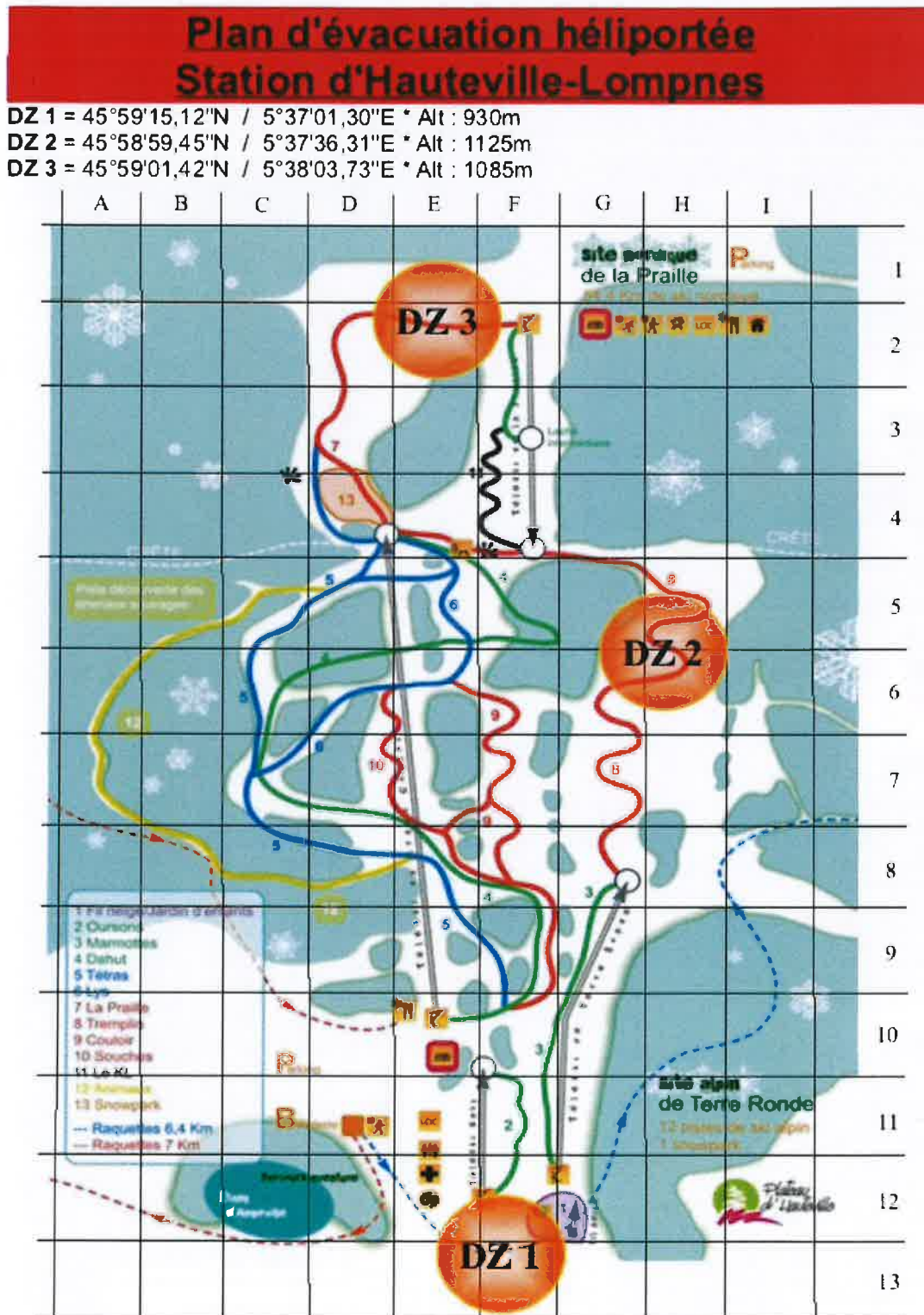


EXTREMEMENT  
DIFFICILE (sup )



Les deux niveaux de difficulté « XL » et « XXL » s'adressent à des pratiquants experts.

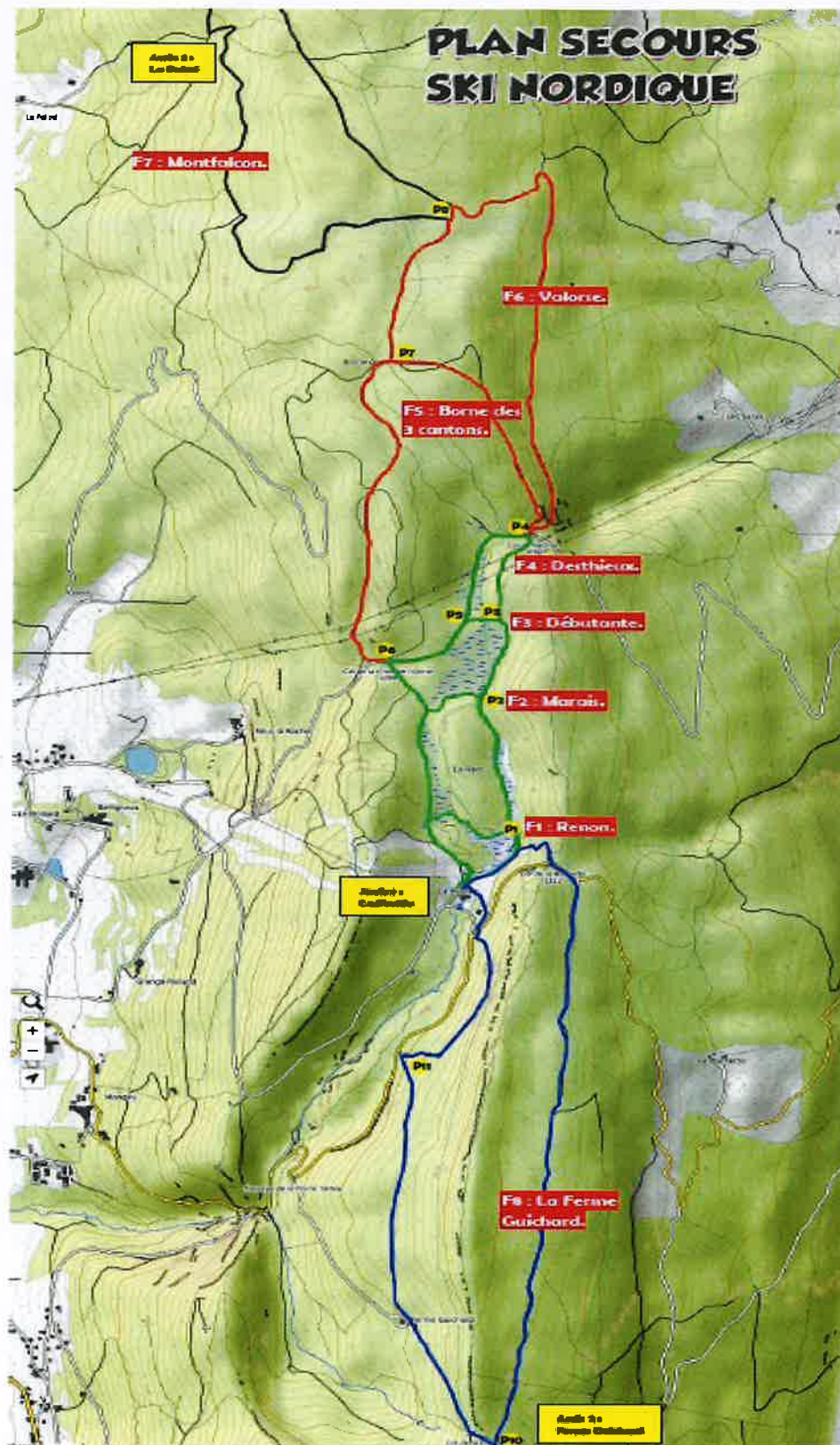
5. Plan d'évacuation héliportée



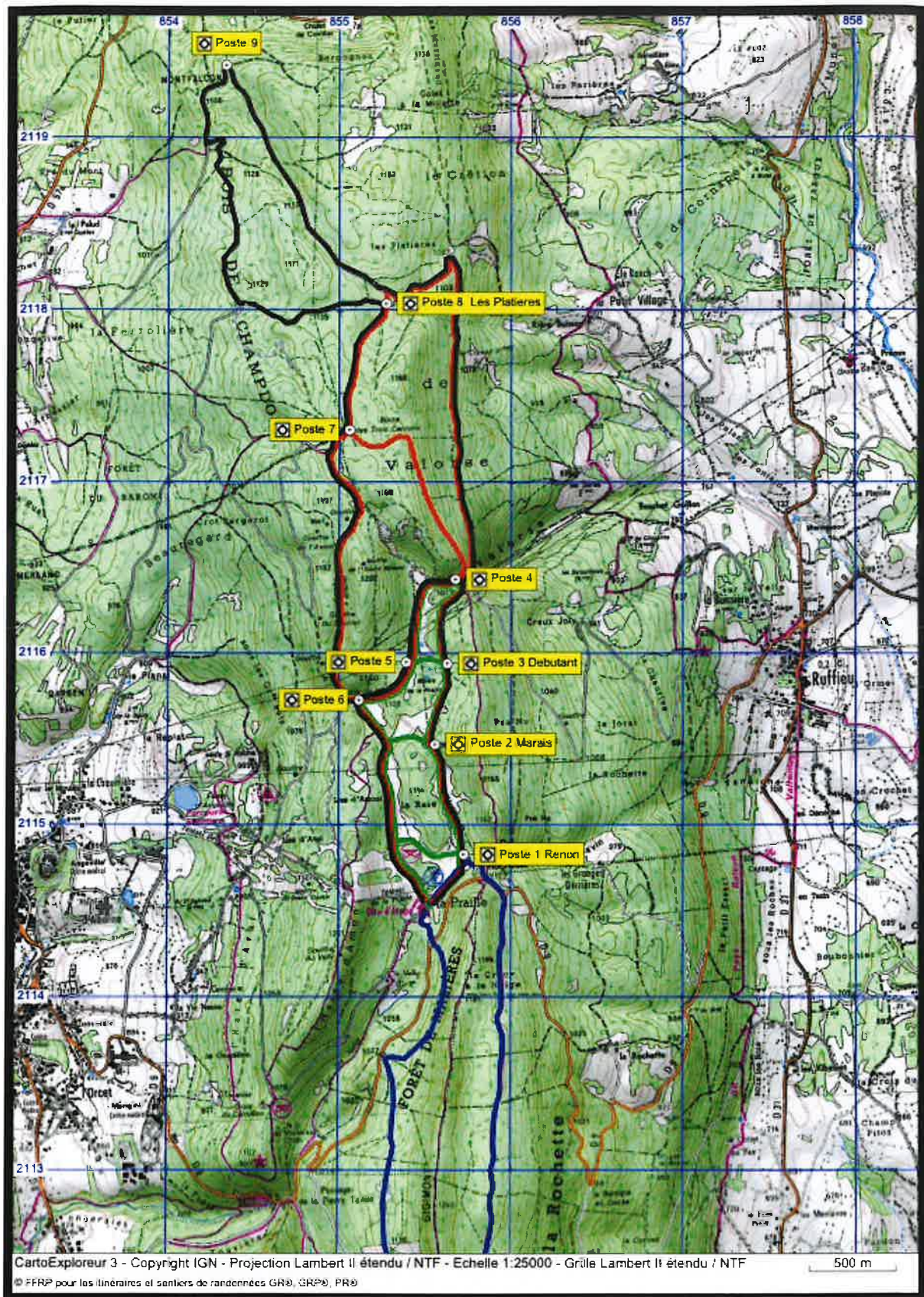
## 6. Plan des pistes de ski de fond site de la Praille



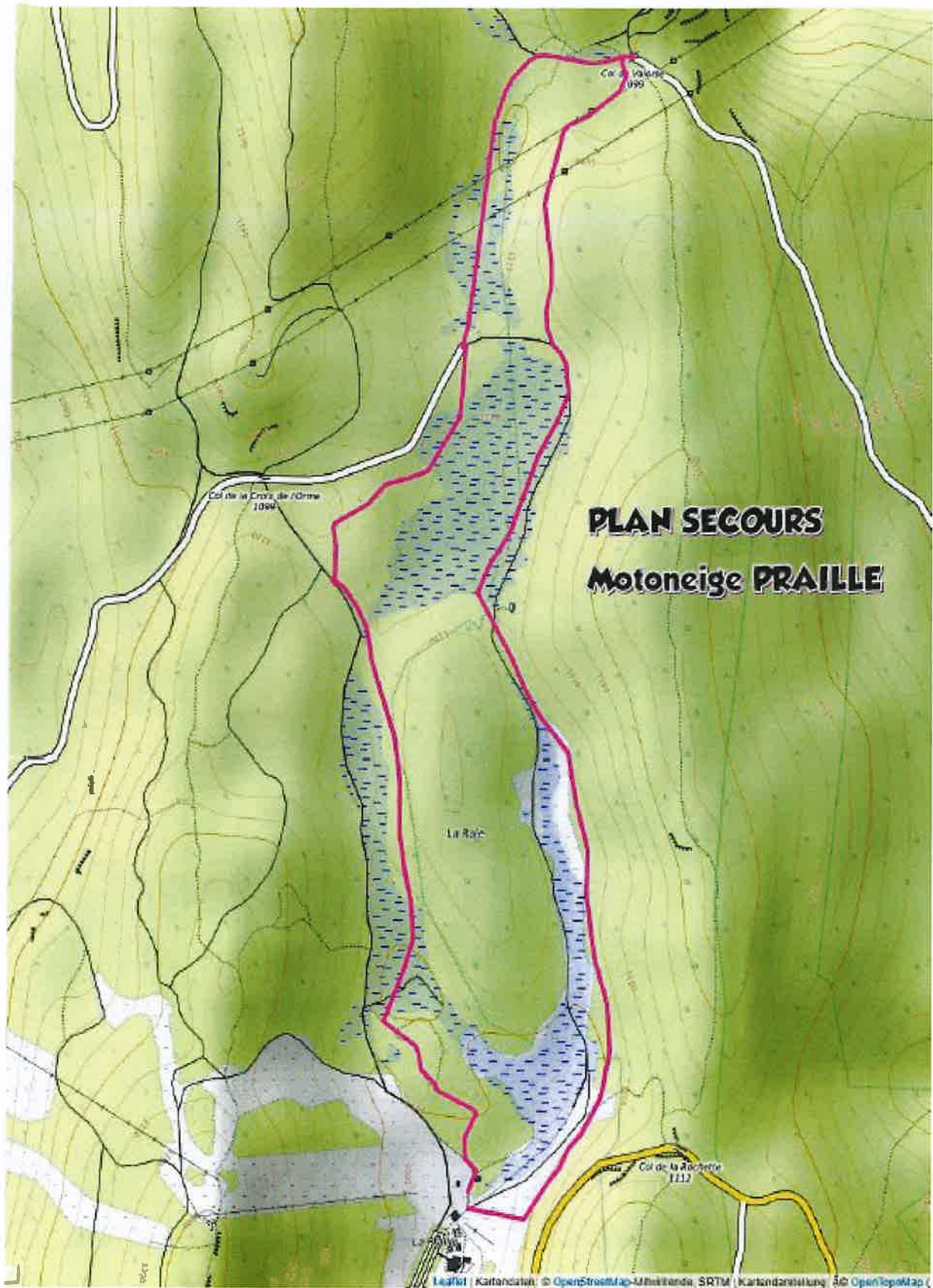
## 7. Plan de secours des pistes de ski de fond



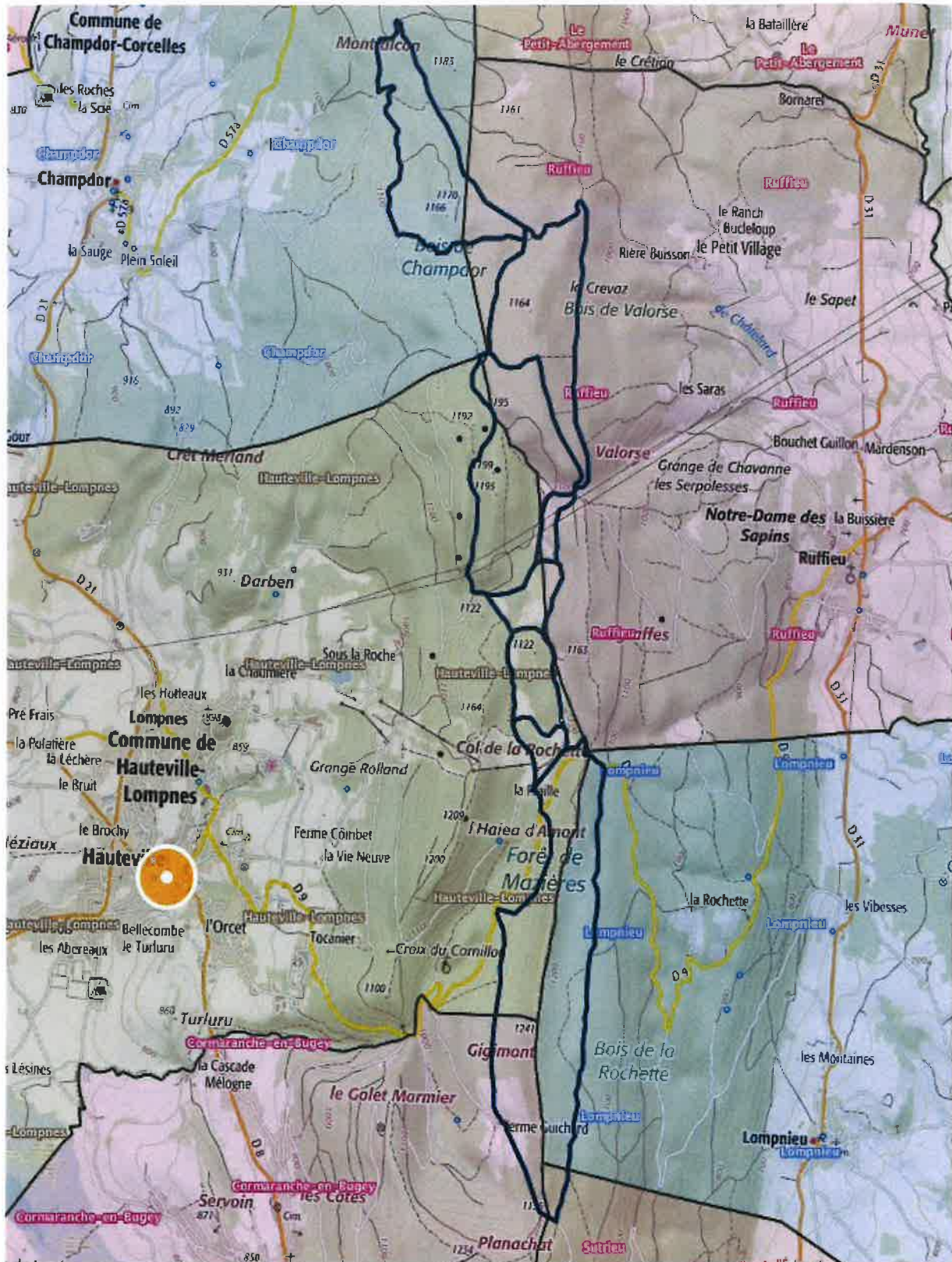
# 8. Plan de secours des pistes de ski de fond sur fond de carte IGN



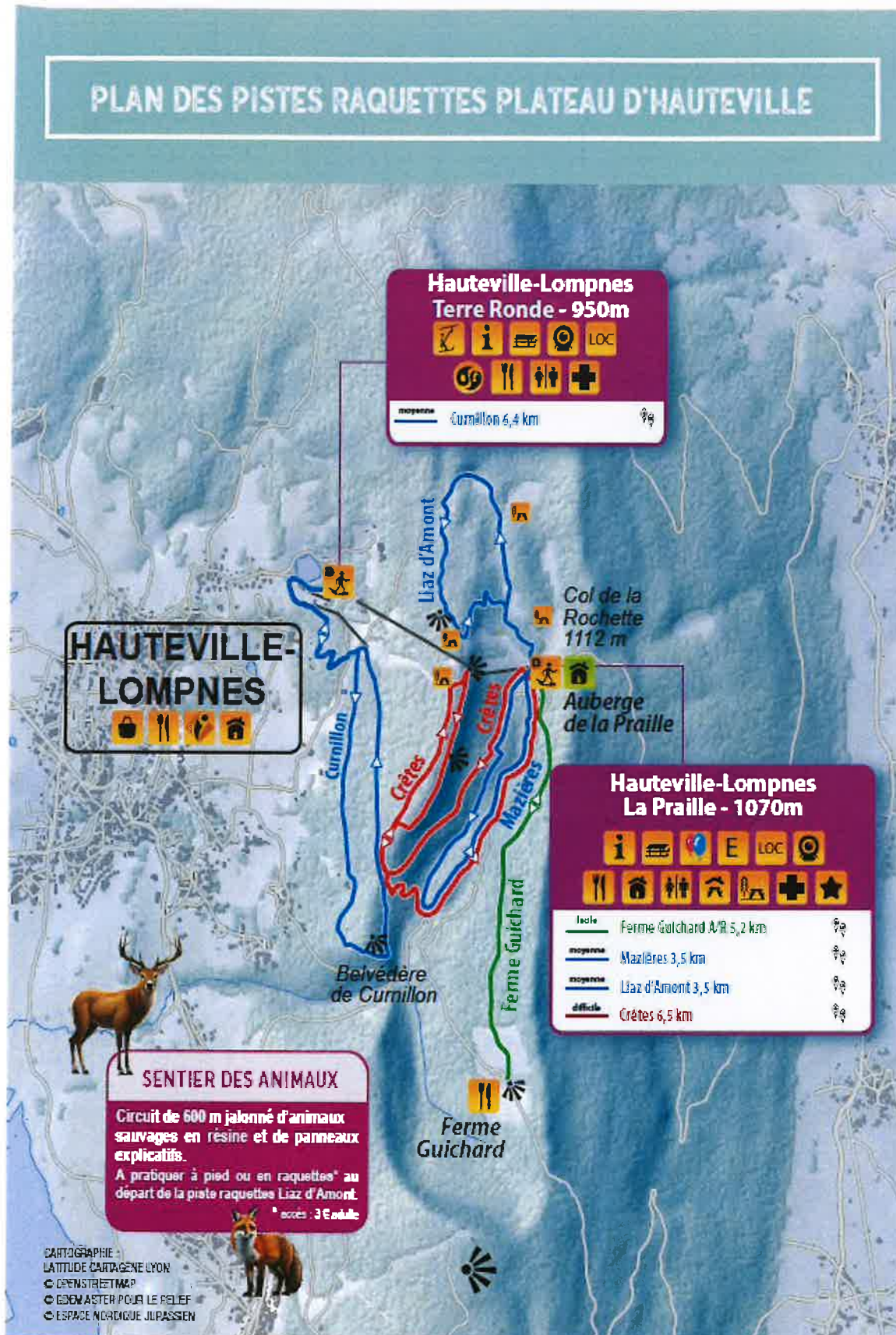
9. Plan d'accès secours circulation motoneige site de la Praille



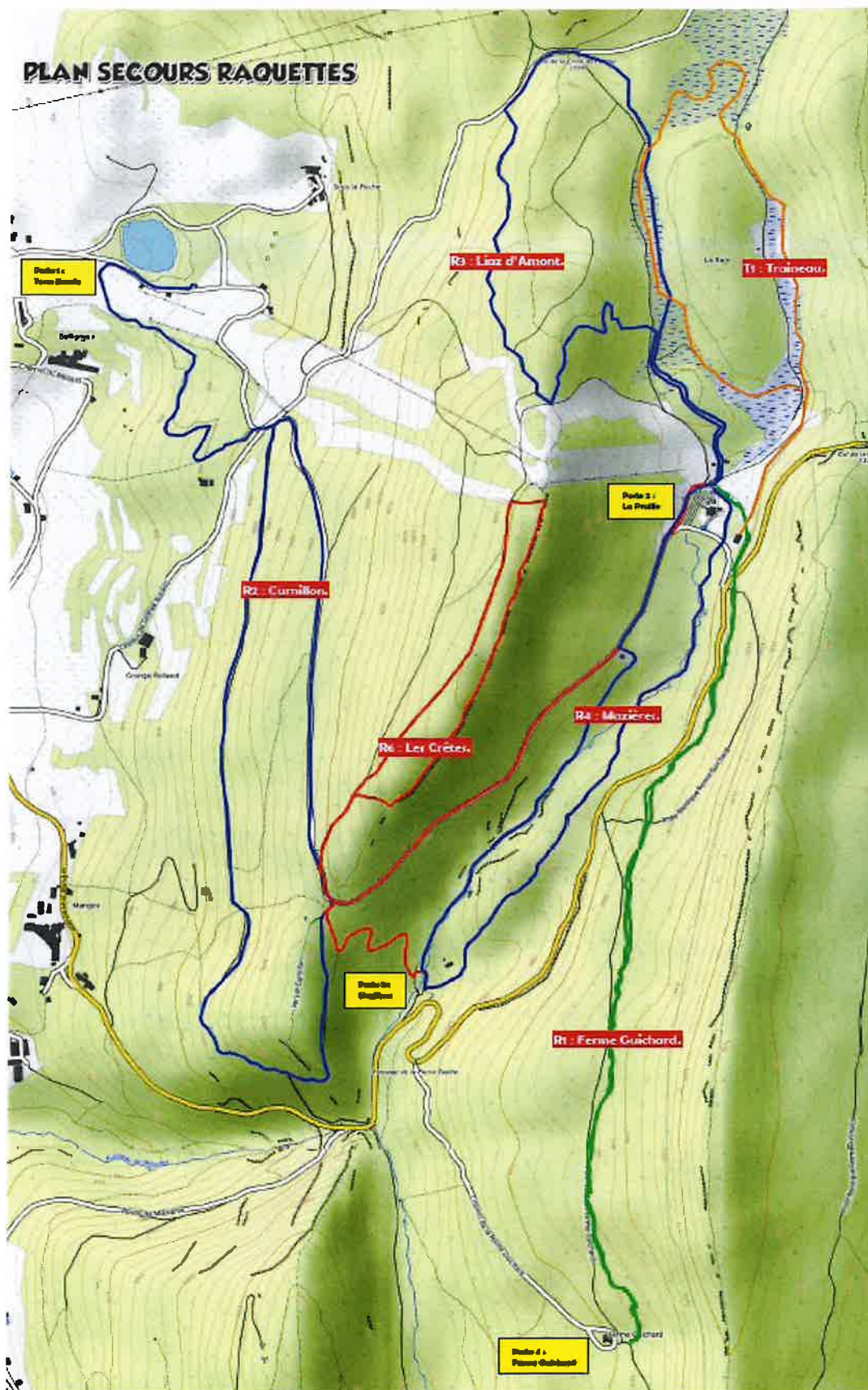
10. Plan des communes traversées par des pistes de ski de fond



11. Plan des pistes de raquettes sites Terre Ronde et la Praille



12. Plan de secours des pistes de raquettes sites Terre Ronde et la Praille



## **ANNEXES**

### **Arrêtés municipaux**

#### **Champdor-Corcelles**

**Ruffieu**

**Lompnieu**

**Sutrieu**

Commune de CHAMPDOR-CORCELLES Arrondissement de Belley - Département de l'AIN

## ARRETE MUNICIPAL RELATIF AUX PISTES DE SKI NORDIQUE

Le Maire de Champdor-Corcelles

- Vu le Code général des collectivités territoriales et notamment les articles L.2131-1 à L.2131-13, L.2211-1, L.2212-5, L.2212-1 à 4, L.2213-1 à 6, L.2122-24, R.2121-10, R.2122-7, R.2131-1 à R.2131-4
- Vu le Code pénal article R. 610-5
- Vu la loi n° 79-587 du 11 juillet 1979 relative à la motivation des actes administratifs,
- Vu la loi n° 85-30 du 9 janvier 1985 relative au développement et à la protection de la montagne.
- Vu la loi n° 87-565 du 22 juillet 1987 relative à l'organisation de la sécurité civile, à la protection de la forêt contre l'incendie et à la prévention des risques majeurs.
- Vu la loi n° 2004-811 du 13 août 2004 de modernisation de la sécurité civile
- Vu le code de la route, notamment ses articles R 411.8, R 411.25 et 26,
- Vu la loi n° 82-213 du 2 mars 1982, modifiée par la loi n° 82-623 du 22 Juillet 1982.
- Vu l'arrêté municipal de la commune de Plateau d'Hauteville 2022-39 du 12/ décembre 2022 relatif à la sécurité sur les pistes de ski et l'arrêté 2019/56 du 04/03/2019 portant agrément du responsable de la sécurité sur le domaine skiable,

**Considérant que le chemin forestier de « la Grande Montagne » fait partie du domaine skiable du site nordique de la Praille,**

**Considérant la nécessité de réglementer la circulation sur cette voirie,**

### ARRETE

#### **ARTICLE 1 : définition des pistes**

Le chemin forestier de « la Grande Montagne » est une piste de ski nordique, faisant partie du domaine skiable du site nordique de la Praille, et nommée piste noire, régulièrement damée et entretenue par Haut Bugey Agglomération.

#### **ARTICLE 2 : organisation des secours**

La sécurité et l'organisation des secours sur les pistes est assurée par Haut Bugey Agglomération, par du personnel qualifié (pisteuse secouriste), selon le plan de secours adopté par la Commission de Sécurité. Par le présent arrêté le plan de secours est approuvé et fera l'objet d'une convention signée conjointement par le représentant de la commune de Champdor-Corcelles et le Président de Haut Bugey Agglomération.

#### **ARTICLE 3 : circulation sur les pistes**

Le chemin forestier de « la Grande Montagne » sera interdit à la circulation de tous véhicules à la tombée de la première neige du 1er décembre au 31 mars, à partir d'une hauteur de neige de 20 cm, et dès que la piste est damée.

Commune de CHAMPDOR-CORCELLES Arrondissement de Belley - Département de l'Ain

Les matériels motorisés servant à l'entretien des pistes, à la sécurité et aux secours, missionnés par Haut Bugey Agglomération, sont autorisés à circuler en permanence sur ces voies communales pendant la période d'ouverture de la station de ski de La Praille.

**ARTICLE 4 :**

Le présent arrêté sera transmis à Mr le Sous-Préfet  
Ampliation sera adressée à :

- ✚ M. le Directeur Départemental de l'Équipement.
- ✚ M. le Lieutenant Colonel commandant le groupement de gendarmerie de l'Ain à Bourg-en-Bresse.
- ✚ M. le Chef de subdivision de la D.D.T. d'Ambérieu en Bugey.
- ✚ La Gendarmerie de Plateau d'Hauteville

A Champdor-Corcelles, le 26 décembre 2024

**Le Maire de Champdor-Corcelles**  
**Stéphane MARTINAND**



RUFFIEU - Commune  
AIN

Envoyé en préfecture le 30/12/2024  
Reçu en préfecture le 30/12/2024  
Publié le  
ID : 001-210103305-20241230-2024AR24-AR

ARRETÉ : 2024AR24

## Arrêté Municipal relatif aux pistes de ski nordique

Le Maire de Ruffieu,

- Vu le Code général des collectivités territoriales et notamment les articles L2122-24, L2212-1, L2212-2 et L2215-1
- Vu la loi n° 85-30 du 9 janvier 1985 relative au développement et à la protection de la montagne.
- Vu la loi n° 87-565 du 22 juillet 1987 relative à l'organisation de la sécurité civile, à la protection de la forêt contre l'incendie et à la prévention des risques majeurs ;
- Vu la loi n° 2004-811 du 13 août 2004 de modernisation de la sécurité civile ;
  - Vu le code de la route, notamment ses articles R 411.8, R 411.25 et 26,
  - Vu la loi n° 82-213 du 2 mars 1982, modifiée par la loi n° 82-623 du 22 Juillet 1982.

Considérant le domaine skiable du site nordique de la Praille ;

Considérant le Plan d'organisation des secours de la station du Plateau d'Hauteville annexé ;

### ARRÊTE

#### ARTICLE 1 : définition des pistes

Les portions de voies communales suivantes sont des pistes de ski nordique, faisant partie du domaine skiable du site nordique de la Praille, régulièrement damées, entretenues et balisées par la Communauté de Communes du Plateau d'Hauteville (voir plan ci-joint) :

- voie communale numéro 3 dite route de Valorse, nommée pistes vertes « la débutante » et « la Simon DESTHIEUX »,
- voie communale numéro 2 dite chemin des Sarras, nommée pistes rouges « Valorse » et « borne des 3 cantons »,
- voie forestière, nommée piste noire « Montfalcon ».

#### ARTICLE 2 : organisation des secours

La sécurité et l'organisation des secours sur les pistes est assurée par Haut Bugey Agglomération, par du personnel qualifié (pisteux secouriste), selon le plan de secours annexé au présent arrêté.

Le responsable de la sécurité sur les pistes est Monsieur Pascal HANOT, pisteux secouriste, désigné par arrêté 2019/56 du 04/03/2019 du Maire de la commune de Plateau d'Hauteville.

#### ARTICLE 3 : circulation sur les pistes

Sauf dérogation, écrite et affichée, l'accès aux pistes de ski de fond est interdit :

- aux personnes non équipées de ski de fond, ou accompagnée d'un animal
- aux attelages
- aux engins motorisés de déplacements sur neige (quad, motoneige ...),
- aux luges et aux raquettes
- à tout véhicule à moteur ou autre (Vélo, VTT, ...)

La voie communale numéro 5 dite route de Valorse sera interdite à la circulation de tous véhicules dès l'ouverture de la station, selon l'enneigement, du 1er décembre au 31 mars.

Envoyé en préfecture le 30/12/2024

Reçu en préfecture le 30/12/2024

Publié le

ID : 001-210103305-20241230-2024AR24-AR

SLO

Les matériels motorisés servant à l'entretien des pistes, à la sécurité  
Haut-Bugey Agglomération, sont autorisés à circuler en permanence sur ces voies communales pendant la  
période d'ouverture de la station de ski de La Praille.

**ARTICLE 4 :**

Ampliation sera adressée à :

- la Sous-Préfecture de Belley
- la Sous-Préfecture de Gex
- M. le Lieutenant Colonel commandant le groupement de gendarmerie de l'Ain à Bourg-en-Bresse.
- La Mairie de Plateau d'Hauteville, Police Municipale
- La Gendarmerie de Plateau d'Hauteville

A Ruffieu le 30/12/2024

Le Maire,

Pierre BROUSSART

*Cet arrêté peut faire l'objet d'un recours devant le Tribunal Administratif de Lyon dans un délai de deux mois à compter de sa notification et de sa publication.*

Département de l'Ain  
Arrondissement de Belley  
Commune de LOMPNIEU

## ARRETE MUNICIPAL RELATIF AUX PISTES DE SKI NORDIQUE

Le Maire de Lompnieu

- Vu le Code général des collectivités territoriales et notamment les articles L.2131-1 à L.2131-13, L.2211-1, L.2212-5, L.2212-1 à 4, L.2213-1 à 6, L.2122-24, R.2121-10, R.2122-7, R.2131-1 à R.2131-4
- Vu le Code pénal article R. 610-5
- Vu la loi n° 79-587 du 11 juillet 1979 relative à la motivation des actes administratifs,
- Vu la loi n° 85-30 du 9 janvier 1985 relative au développement et à la protection de la montagne,
- Vu la loi n° 87-565 du 22 juillet 1987 relative à l'organisation de la sécurité civile, à la protection de la forêt contre l'incendie et à la prévention des risques majeurs.
- Vu la loi n° 2004-811 du 13 août 2004 de modernisation de la sécurité civile ;
- Vu le code de la route, notamment ses articles R 411.8, R 411.25 et 26,
- Vu la loi n° 82-213 du 2 mars 1982, modifiée par la loi n° 82-623 du 22 Juillet 1982,
- Vu l'arrêté municipal de la commune de Lompnieu du 28 janvier 2015,
- 

**Considérant le domaine skiable du site nordique de la Praille,**

### ARRETE

#### **ARTICLE 1 : définition des pistes**

La route forestière du Creux à neige depuis la RD 9 (le Col de la Rochette) jusqu'au Col de la Cloye sur la commune de Lompnieu, est une piste de ski nordique, faisant partie du domaine skiable du site nordique de la Praille, régulièrement damée, entretenue et balisée par la Communauté de Communes du Plateau d'Hauteville (voir plan ci-joint), nommée piste bleue « la Ferme Guichard ».

#### **ARTICLE 2 : organisation des secours**

La sécurité et l'organisation des secours sur les pistes est assurée par la Communauté de Communes du Plateau d'Hauteville, par du personnel qualifié (pisteur secouriste), selon le plan de secours annexé au présent arrêté.

Le responsable de la sécurité sur les pistes est Monsieur Nicolas THOMAS, pisteur secouriste, désigné par arrêté 2014-180 du Maire de la commune d'Hauteville-Lompnes.

#### **ARTICLE 3 : circulation sur les pistes**

Sauf dérogation, écrite et affichée, l'accès aux pistes de ski de fond est interdit :

- aux personnes non équipées de ski de fond, ou accompagnée d'un animal
- aux attelages
- aux engins motorisés de déplacements sur neige (quad, motoneige ...),

- aux luges et aux raquettes
- a tout véhicule à moteur ou autre (Vélo, VTT, ...)

La route forestière sera interdite à la circulation de tous véhicules dès l'ouverture de la station, selon l'enneigement, du 1er décembre au 31 mars.

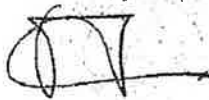
Les matériels motorisés servant à l'entretien des pistes, à la sécurité et aux secours, missionnés par la Communauté de Communes du Plateau d'Hauteville, sont autorisés à circuler en permanence sur cette voie communale pendant la période d'ouverture de la station de ski de La Praille.

#### **ARTICLE 4 :**

Ampliation sera adressée à :

- la Sous-Préfecture de Belley
- la Sous-Préfecture de Gex
- M. le Lieutenant Colonel commandant le groupement de gendarmerie de l'Ain à Bourg-en-Bresse.
- La Mairie d'Hauteville-Lompnes, Police Municipale
- La Gendarmerie d'Hauteville-Lompnes
- La Gendarmerie de Champagne en Valromey

A Lompnieu, le 22/01/28  
Le Maire,



**COMMUNE DE SUTRIEU (Ain)**  
**ARRETE MUNICIPAL**  
**RELATIF AUX PISTES DE SKI NORDIQUE**

Le Maire de Sutrieu

- Vu le Code général des collectivités territoriales et notamment les articles L.2131-1 à L.2131-13, L.2211-1, L.2212-5, L.2212-1 à 4, L.2213-1 à 6, L.2122-24, R.2121-10, R.2122-7, R.2131-1 à R.2131-4
- Vu le Code pénal article R. 610-5
- Vu la loi n° 79-587 du 11 juillet 1979 relative à la motivation des actes administratifs,
- Vu la loi n° 85-30 du 9 janvier 1985 relative au développement et à la protection de la montagne.
- Vu la loi n° 87-565 du 22 juillet 1987 relative à l'organisation de la sécurité civile, à la protection de la forêt contre l'incendie et à la prévention des risques majeurs.
- Vu la loi n° 2004-811 du 13 août 2004 de modernisation de la sécurité civile
  
- Vu le code de la route, notamment ses articles R 411.8, R 411.25 et 26,
- Vu la loi n° 82-213 du 2 mars 1982, modifiée par la loi n° 82-623 du 22 Juillet 1982.

Considérant que le haut de la route de la montagne, voie communale, faisant partie du domaine skiable du site nordique de la Praille,

Considérant la nécessité de réglementer la circulation sur cette voirie,

***ARRETE***

**ARTICLE 1 : définition des pistes**

La route de Planachat dans sa partie haute dit chemin de la montagne, du croisement permettant d'aller à droite en direction du col de la Rochette, jusqu'à la limite de propriété avec la commune de Lompnieu et de Cormaranche-en-Bugey et à gauche en direction de Cormaranche en Bugey jusqu'à la limite des propriétés avec la commune de Cormaranche-en-Bugey, est une piste de ski nordique, faisant partie du domaine skiable du site nordique de la Praille, régulièrement damée et entretenue par la Communauté de Communes du Plateau d'Hauteville.

La voie communale VC n° 5 (depuis les limites de propriétés avec Cormaranche en Bugey et Lompnieu) est un itinéraire de liaison, multi-activités, non régulièrement entretenu emprunté sous l'entière responsabilité des pratiquants.

La pratique des diverses disciplines en dehors des pistes balisées et ouvertes se fait aux risques et périls des pratiquants.

## **ARTICLE 2 : organisation des secours**

La sécurité et l'organisation des secours sur les pistes est assurée par la Communauté de Communes du Plateau d'Hauteville, par du personnel qualifié (pisteur secouriste), selon le plan de secours du site qui a été mis à jour, validé par la commission de sécurité du 9 janvier 2018.

Le responsable de la sécurité sur les pistes est Monsieur Jean-Marie MAUBET, agent intercommunal, nommé directeur du service des pistes de la station de ski alpin par arrêté du Maire de la Ville d'Hauteville-Lompnes n° 2017-195. En son absence, il est remplacé par Monsieur Nicolas THOMAS.

## **ARTICLE 3 : circulation sur les pistes**

La voie communale numéro VC N°5 dite chemin de la montagne dans les limites décrites dans l'article 1 seront interdits à la circulation de tous véhicules de la première chute de neige jusqu'à la fin de la saison de ski 2022/2023. à partir d'une hauteur de 20 cm de neige et dès que la piste est damée.

Les matériels motorisés servant à l'entretien des pistes, à la sécurité et aux secours, missionnés par la Communauté de Communes du Plateau d'Hauteville, sont autorisés à circuler en permanence sur ces voies communales pendant la période d'ouverture de la station de ski de La Praille.

## **ARTICLE 4 :**

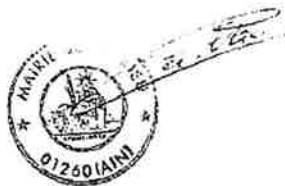
Le présent arrêté sera transmis à Mme la Sous-préfète de Belley.

Ampliation sera adressée à :

- ✉ M. le Directeur Départemental de l'Équipement.
- ✉ M. le Lieutenant Colonel commandant le groupement de gendarmerie de l'Ain à Bourg-en-Bresse.
- ✉ M. le Chef de subdivision de la D.D.E. d'Ambérieu en Bugey.
- ✉ La Gendarmerie de Culoz et Champagne en Valromey

A Sutrieu, le 13 mars 2018  
Le Maire,

Danielle La Pietra



Date de transmission de l'acte: 13/01/2026

Date de reception de l'AR: 13/01/2026

001-200086411-AR\_002\_2026-AR

A G E D I